



Diagnostic qualitatif et capacitif de l'alimentation électrique

Mission : AC MULTI DIAG ESID EDF



RAPPORT DE DIAGNOSTIC ELECTRIQUE

Réhabilitation du Quartier CHAMPROSAY



**MINISTÈRE
DES ARMÉES**

*Liberté
Égalité
Fraternité*

121 Régiment du Train MONTLHERY
Quartier CHAMPROSAY
Route de Baillot
91340 OLLAINVILLE

Date(s) : 23/05/2022 Diffusion: Mickaël GIRONDEAU Conducteur d'opérations du pôle conduite d'opération de VERSAILLES 01 39 67 64 72 / 06 71 36 58 33 mickael.girondeau@intradef.gouv.fr	Audit réalisé par :	Conclusion
	Thibault DA COSTA	

QUALICONSULT EXPLOITATION

5 Bis Rue du Petit ROBINSON 78350 JOUY EN JOSAS

Raison sociale : QUALICONSULT EXPLOITATION

Société par Actions simplifiée au capital de 200 000 € - RCS PARIS B 442 848 925 – SIRET 442 848 925 00016 – APE 7120 B
Siège social : 24 rue des Petites Écuries – 75010 PARIS – Tél : 01 40 83 75 75 – Fax : 01 40 83 75 94

SOMMAIRE

I – RENSEIGNEMENTS GENERAUX.....	3
II – DEFINITION DE LA MISSION.....	4
III – Bâtiment 429.....	5
III.1 – Descriptif.....	5
III.2 – Observations liées au contrôle périodique.....	6
III.3 – Observations liées au diagnostic.....	7
III.4 – État de l'installation.....	8
IV – Bâtiment 430.....	9
IV.1 – Descriptif.....	9
IV.2 – Observations liées au contrôle périodique.....	10
IV.3 – Observations liées au diagnostic.....	12
IV.4 – État de l'installation.....	14
V – Bâtiment 435.....	15
V.1 – Descriptif.....	15
V.2 – Observations liées au contrôle périodique.....	16
V.3 – Observations liées au diagnostic.....	28
V.4 – État de l'installation.....	31
VI – Bâtiment 415.....	32
VI.1 – Descriptif.....	32
VI.2 – Observations liées au contrôle périodique.....	33
VI.3 – Observations liées au diagnostic.....	35
VI.4 – État de l'installation.....	36
VII – Bâtiment 411.....	37
VII.1 – Descriptif.....	37
VII.2 – Observations liées au contrôle périodique.....	38
VII.3 – Observations liées au diagnostic.....	39
VII.4 – État de l'installation.....	42
VIII – Bâtiment 412.....	43
VIII.1 – Descriptif.....	43
VIII.2 – Observations liées au contrôle périodique.....	44
VIII.3 – Observations liées au diagnostic.....	46
VIII.4 – État de l'installation.....	48
IX – STEP / ZONE TECHNIQUE.....	49
IX.1 – Descriptif.....	49
IX.2 – Observations liées au contrôle périodique.....	50
IX.3 – Observations liées au diagnostic.....	51
IX.4 – État de l'installation.....	53
X – CONCLUSION.....	54

I – RENSEIGNEMENTS GENERAUX

- **Établissement** : 121 Régiment du Train MONTLHERY
- **Adresse** : Quartier CHAMPROSAY Route de BAILLOT 91340 OLLAINVILLE
- **Chargé d'affaires**: Mickaël GIRONDEAU
- **Activité principale** : Ministère de l'armée / Base militaire
- **Étendue de l'audit** : Diagnostic qualitatif et capacitif de l'alimentation électrique
- **Périmètre** : Diagnostic technique du réseau électrique de la zone technique Quartier Champrosay à MONTLHERY
- **Diffusion du rapport** : Mickaël GIRONDEAU
- **Adresse de diffusion** : Ministère des armées / Caserne des matelots bâtiment 105 / USID de Versailles PCO / Allée des matelots CS10702 : 78013 VERSAILLES CEDEX
- **Accompagnement** : Patrick BEAULIEU (Mainteneur sur le site)
- **Nom du (ou des) auditeur(s)** : Thibault DA COSTA



II – DEFINITION DE LA MISSION

Définition de la mission

La mission consiste en la réalisation d'un diagnostic électrique en effectuant :

- un descriptif des installations électriques
- un état de conservation des installations électriques
- un état de fonctionnement des installations électriques
- une étude des rapports de vérifications initiales et périodiques
- une étude des schémas électriques
- des mesures ponctuelles de grandeurs électriques
- une analyse et adéquation des équipements électriques
- une préconisation de travaux avec estimation financière réalisée par nos soins.

Cette mission ne comprend pas l'essai des protections différentielles , les mesures d'isolement et de continuité des récepteurs. Tout cela est détaillé dans le rapport VI et VP électrique.

Objectif de la mission

- Diagnostic Technique normatif du Réseau électrique Basse Tension et Haute Tension : Celui-ci va consister à rechercher des désordres dans le réseau électrique des bâtiments concernés et de pouvoir trouver les anomalies afin d'effectuer une estimation financière permettant par la suite la réhabilitation de la zone technique.

Déroulement de la mission

- Réunion de lancement de la mission le 02/11/2021

Les rapports d'étude sont a effectuer pour :

- le bâtiment 429
- le bâtiment 430
- le bâtiment 435
- l'aire de lavage (bâtiment 415)
- le banc de freinage (bâtiment 411 et 412)
- la station d'épuration des eaux usées

III – Bâtiment 429

III.1 – Descriptif



Bâtiment 429

Le bâtiment 429 possède une arrivée électrique alimentée par un câble 4x95 mm². En amont, il s'agit d'un disjoncteur NS250N réglé à 160A, différentiel 1000 mA/60 ms , 4 pôles coupés et 4 pôles protégés. Au niveau du poste HT/BT, un disjoncteur protège l'ensemble du bâtiment. Ce disjoncteur est de type NS250N réglé à 250A et non différentiel.

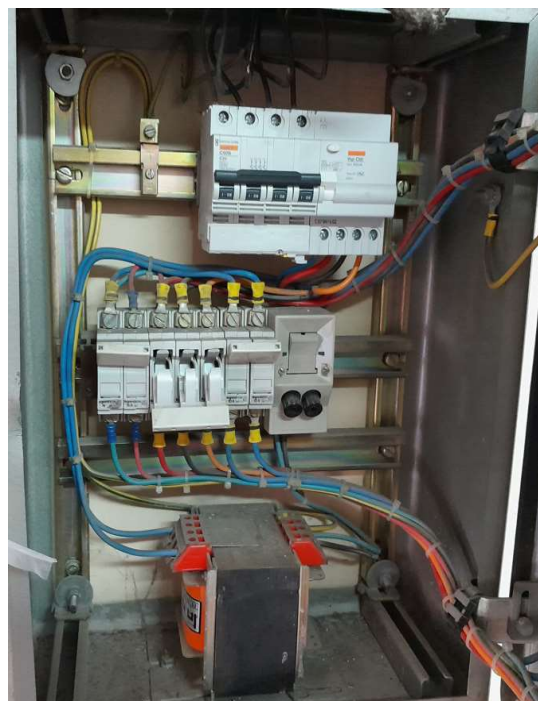
Le rapport de vérification réglementaire des installations électriques n°981M0/21/3501 édité par SOCOTEC nous a été fourni avant le diagnostic électrique. Le rapport a été édité le 08/11/2021.

Lors du diagnostic, la puissance active instantanée relevée était de 3,8 kW pour l'ensemble du bâtiment. Il s'agissait d'une journée estivale où les convecteurs n'étaient pas en fonctionnement.

III.2 – Observations liées au contrôle périodique



Numéro obs	Localisation	Observation	Préconisation
NC1	TGBT / RDC	Absence d'identification sur de nombreux départs	A réaliser, par exemple à l'aide d'étiquettes ou de schémas à jour
Estimation			350,00 €



Numéro obs	Localisation	Observation	Préconisation
NC2	Coffret TM11 / RDC	Absence d'identification	A réaliser, par exemple à l'aide d'étiquettes ou de schémas à jour
Estimation			250,00 €

* Salle non accessible du fait de l'absence du lieutenant.

<i>Numéro obs</i>	<i>Localisation</i>	<i>Observation</i>	<i>Préconisation</i>
NC3	Coffret non identifié / Salle 8	Absence d'identification	A réaliser, par exemple à l'aide d'étiquettes ou de schémas à jour
Estimation			100,00 €

III.3 – Observations liées au diagnostic



<i>Numéro obs</i>	<i>Localisation</i>	<i>Observation</i>	<i>Préconisation</i>
NS1	Coffret TM11 / RDC	Absence de système de fermeture du coffret	Mettre en place un système de fermeture adapté
Estimation			150,00 €

III.4 – État de l'installation

BATIMENT 429	État	Préconisations	Estimation
<u>Tableaux électriques</u>			
TGBT	Médiocre	Travaux et filiation et de remplacement des fusibles	2 500,00 €
Coffret TM1	Bon état général	/	0,00 €
Coffret TM2	Médiocre	Vétusté du coffret et façade endommagée	550,00 €
Coffret TM3	Bon état général	/	0,00 €
Coffret TM4	Bon état général	/	0,00 €
Coffret TM5	Bon état général	/	0,00 €
Coffret TM11	Mauvais	Vétusté du coffret	550,00 €
Coffret salle 8	Non accessible	/	
<u>Distribution électrique</u>			
Chemins de câbles et canalisations, conduits et tubes	Bon état général	/	0,00 €
Éclairage	Médiocre	Remplacer tous les éclairages fluorescents et à iodeure par des éclairages LED	4 000,00 €
Prise de courant	Bon état général	/	0,00 €
Éclairage de sécurité	Médiocre	Remplacer les BAES incandescentes par des BAES LED	650,00 €
Convecteurs	Médiocre	Remplacement tous les convecteurs électriques amovibles et/ou anciens	2 500,00 €
<u>Chaufferie GAZ</u>	Mauvais	Mettre en place un système permettant d'éviter une inondation dans le local	8 250,00 €
TOTAL			19 000,00 €

IV – Bâtiment 430

IV.1 – Descriptif



Bâtiment 430

Le bâtiment 430 possède une arrivée électrique alimentée par un câble 4x150 mm². En amont, il s'agit d'un interrupteur NSX250NA réglé à 250A, différentiel 1000 mA/60 ms , 4 pôles coupés et 0 pôles protégés. Au niveau du poste HT/BT, un disjoncteur protège l'ensemble du bâtiment. Ce disjoncteur est de type NS250N réglé à 250A et non différentiel.

Le rapport de vérification réglementaire des installations électriques n°981M0/20/3539 édité par SOCOTEC nous a été fourni avant le diagnostic électrique. Il s'agit du rapport pour l'année 2020.

Lors du diagnostic, la puissance active instantanée relevée était de 1,6 kW pour l'ensemble du bâtiment. Il s'agissait d'une journée estivale où les convecteurs n'étaient pas en fonctionnement.

IV.2 – Observations liées au contrôle périodique



Numéro obs	Localisation	Observation	Préconisation
NC1	Armoire sous escalier	Absence d'identification sur de nombreux départs	A réaliser, par exemple à l'aide d'étiquettes ou de schémas
Estimation			250,00 €



Numéro obs	Localisation	Observation	Préconisation
NC2	Armoire sous escalier	Capacité des bornes insuffisantes en aval du départ 168	A remplacer par un modèle adapté au nombre et à la section des conducteurs
Estimation			350,00 €



Numéro obs	Localisation	Observation	Préconisation
NC3	Armoire sous escalier	Protection contre les surintensités inadaptée sur le départ 168	A protéger par un dispositif de protection calibré en fonction de l'intensité admissible de la canalisation
Estimation			650,00 €

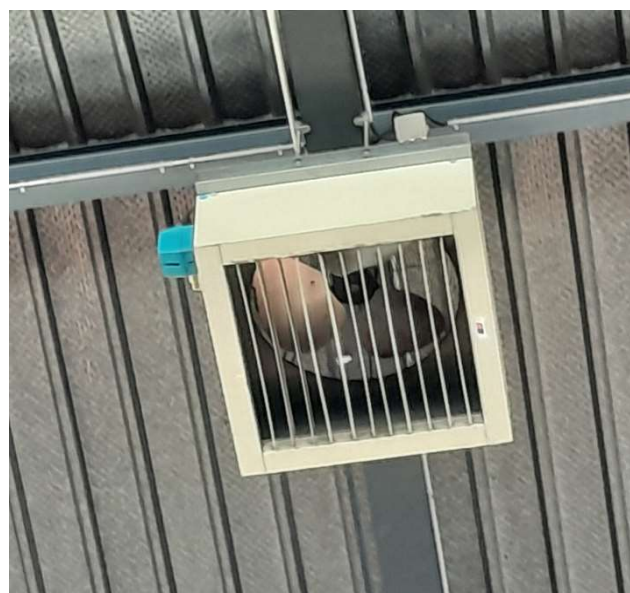


Numéro obs	Localisation	Observation	Préconisation
NC4	Coffret TM1	Conducteurs en attente dans le tableau	A déposer ou isoler
Estimation			120,00 €

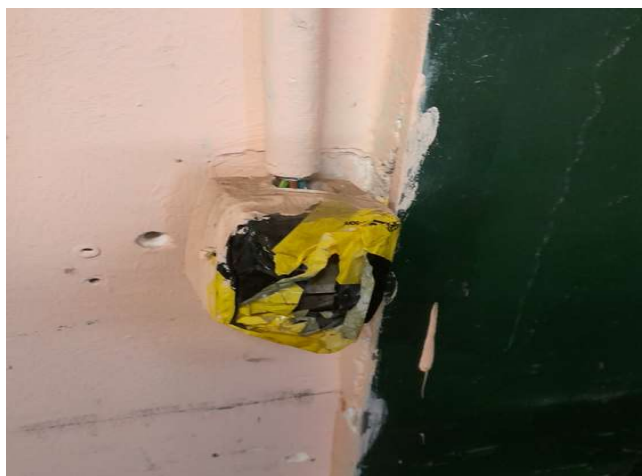
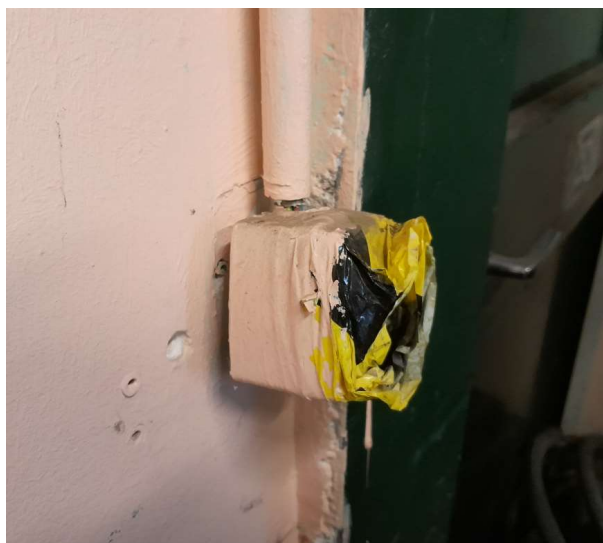
IV.3 – Observations liées au diagnostic



Numéro obs	Localisation	Observation	Préconisation
NS1	TGBT	Système d'identification non adapté	A réaliser dans les règles de l'art
Estimation			120,00 €



Numéro obs	Localisation	Observation	Préconisation
NS2	Hangar principal	Disjoncteur thermique des aérothermes non accessible	Rendre accessible ce dispositif
Estimation			2 500,00 €



<i>Numéro obs</i>	<i>Localisation</i>	<i>Observation</i>	<i>Préconisation</i>
NS3	Salle outillage	Interrupteur détérioré	A remplacer
<i>Estimation</i>			150,00 €

IV.4 – État de l'installation

BATIMENT 430	État	Préconisations	Estimation
<u>Tableaux électriques</u>			
TGBT	Satisfaisant	/	0,00 €
Armoire sous escalier	Médiocre	Travaux de filiation entre les protections	2 000,00 €
Armoire divisionnaire étage	Bon état général	/	0,00 €
Coffret informatique	Satisfaisant	/	0,00 €
Coffret TM	Médiocre	Nettoyage des armoires / Remettre à jour les anciennes prises de courant sur la façade des coffrets	2 800,00 €
<u>Distribution électrique</u>			
Chemins de câbles et canalisations, conduits et tubes	Bon état général	/	0,00 €
Éclairage	Médiocre	Remplacer tous les éclairages fluorescents et à iode par des éclairages LED	3 500,00 €
Prise de courant	Bon état général	/	0,00 €
Éclairage de sécurité	Médiocre	Remplacer les BAES incandescentes par des BAES LED	850,00 €
Convecteurs	Médiocre	Remplacement tous les convecteurs électriques amovibles et/ou anciens	1 850,00 €
TOTAL			11 000,00 €

V – Bâtiment 435

V.1 – Descriptif



Bâtiment 435

Le bâtiment 435 possède une arrivée électrique alimentée par un câble 4x150 mm². En amont, il s'agit d'un interrupteur IN400 calibré à 400A, non différentiel, 4 pôles coupés et 0 pôles protégés. Au niveau du poste HT/BT, un disjoncteur protège l'ensemble du bâtiment. Ce disjoncteur est de type NS160N réglé à 160A et non différentiel.

Le poste HT/BT est compris dans ce bâtiment et possède un rapport propre.

Les rapports de vérification réglementaires des installations électriques du bâtiment n°981M0/21/3736 et du poste HT/BT n°981M0/21/3453 édités par SOCOTEC nous ont été fournis avant le diagnostic électrique. Les rapports ont été édités le 21/09/2021.

Lors du diagnostic, la puissance active instantanée relevée était de 3,4 kW pour l'ensemble du bâtiment. Il s'agissait d'une journée estivale où les convecteurs n'étaient pas en fonctionnement.

V.2 – Observations liées au contrôle périodique



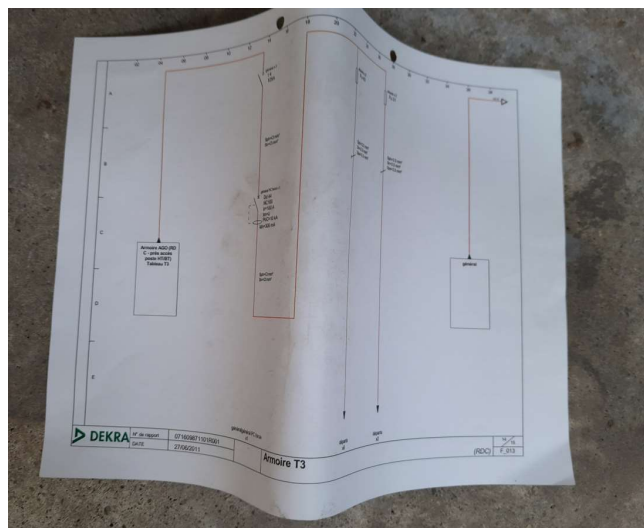
Numéro obs	Localisation	Observation	Préconisation
NC1	Poste HT	Absence de mesures de protection contre les risques d'incendie dus à l'épandage et à l'inflammation des diélectriques liquides	A mettre en place un bac à sable à proximité du transformateur
Estimation			3 000,00 €



Numéro obs	Localisation	Observation	Préconisation
NC2	Poste HT	Absence de dispositif de blocage de la porte en position ouverte côté cellules HT	A mettre en place
Estimation			350,00 €



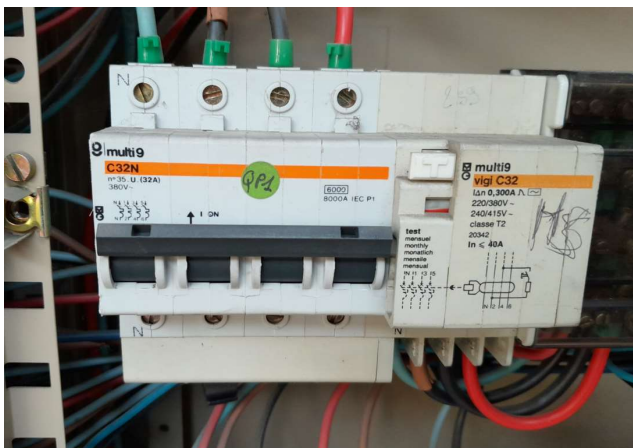
Numéro obs	Localisation	Observation	Préconisation
NC3	Ensemble du bâtiment	Défaut de fonctionnement de plusieurs BAES	A réparer ou à remplacer
Estimation			800,00 €



Numéro obs	Localisation	Observation	Préconisation
NC4	Armoire T3 / Alvéole 2	Schéma électrique de l'armoire T3 pas à jour	A mettre à jour
Estimation			300,00 €



Numéro obs	Localisation	Observation	Préconisation
NC5	Armoire T3 / Alvéole 2	Protection contre les contacts directs non assurée au niveau de l'interrupteur général	Obstacle à réparer ou à remettre en place (bornes amont de l'interrupteur)
Estimation			150,00 €



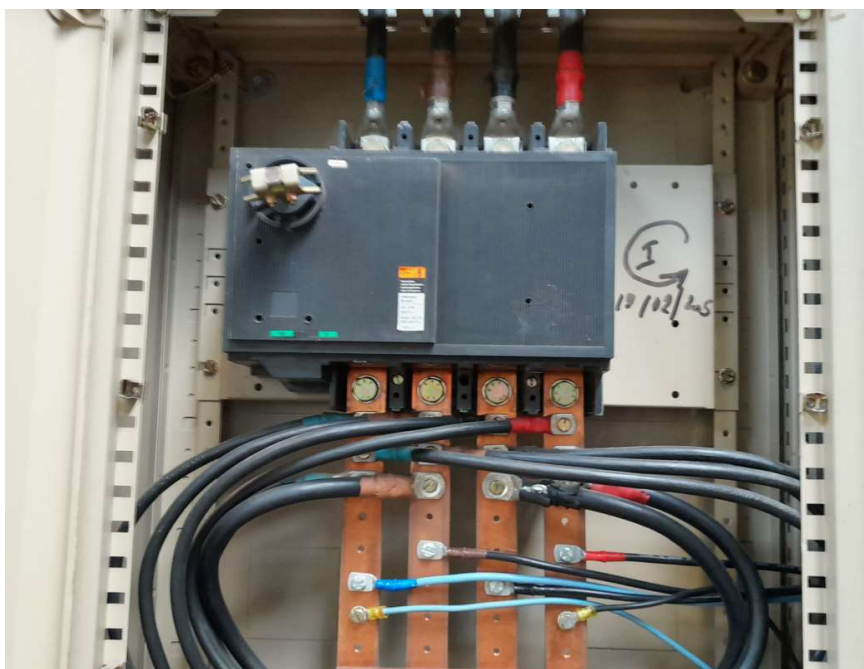
Numéro obs	Localisation	Observation	Préconisation
NC6	Armoire T3 / Alvéole 2	Absence de protection différentielle haute sensibilité (30 mA) sur le circuit « Départ QP1 » alimentant des prises de courant	A assurer
Estimation			650,00 €



Numéro obs	Localisation	Observation	Préconisation
NC7	Armoire T3 / Alvéole 2	Absence d'identification sur un départ	A réaliser, par exemple à l'aide d'étiquettes ou de schémas
Estimation			120,00 €



Numéro obs	Localisation	Observation	Préconisation
NC8	Armoire AG0 / Alvéole 3	Dispositif de télécommande de mise à l'état de repos des BAES défectueux	A remplacer
Estimation			120,00 €



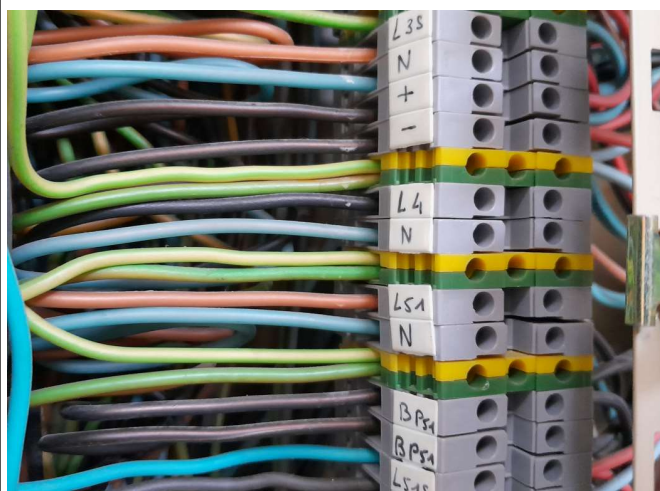
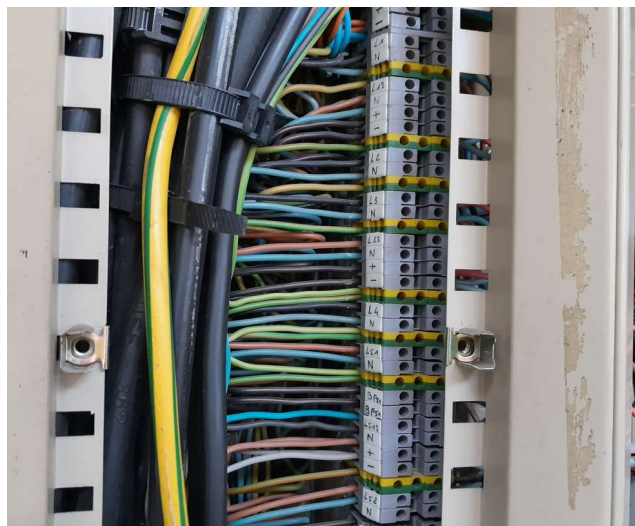
Numéro obs	Localisation	Observation	Préconisation
NC9	Armoire AG0 / Alvéole 3	Protection contre les contacts directs non assurée au niveau de l'interrupteur général	Obstacle à réparer ou à remettre en place
Estimation			150,00 €



Numéro obs	Localisation	Observation	Préconisation
NC10	Armoire AG0 / Alvéole 3	Absence d'identification sur un départ	A réaliser, par exemple à l'aide d'étiquettes ou de schémas
Estimation			120,00 €



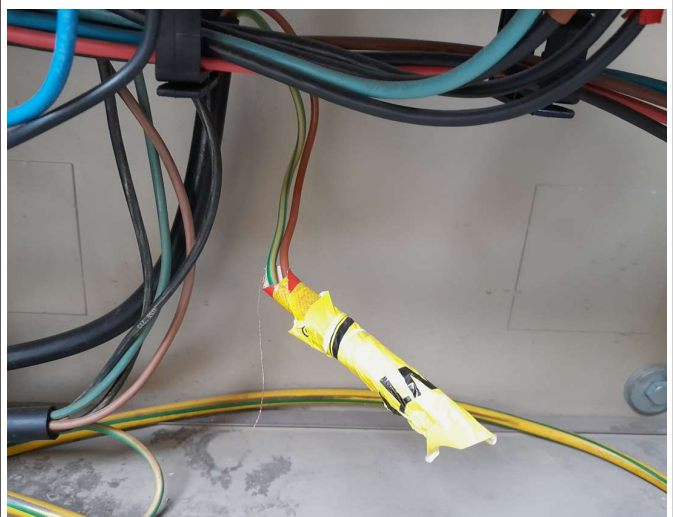
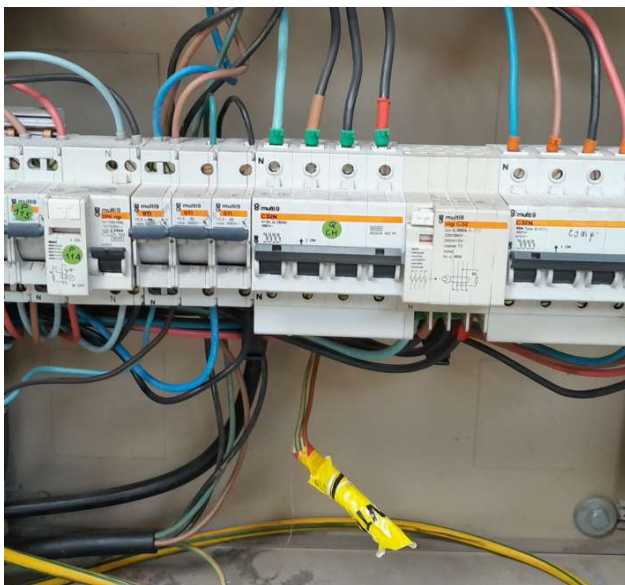
Numéro obs	Localisation	Observation	Préconisation
NC11	Armoire T2 / Alvéole 3	Schéma électrique de l'armoire T2 pas à jour	A mettre à jour
Estimation			300,00 €



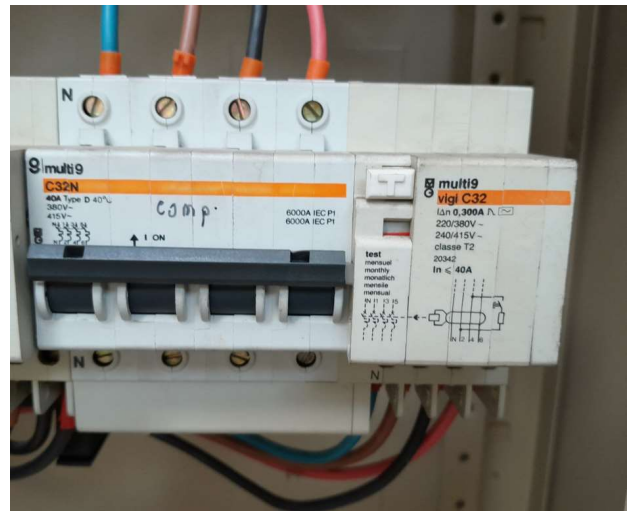
Numéro obs	Localisation	Observation	Préconisation
NC12	Armoire T2 / Alvéole 3	Bornier de terre : raccordement multiples de conducteurs de protection.	A modifier de manière à ce qu'une intervention sur un des conducteurs n'affecte pas la connexion des autres conducteurs (par exemple en utilisant un bornier de terre permettant de raccorder chaque conducteur individuellement)
Estimation			180,00 €



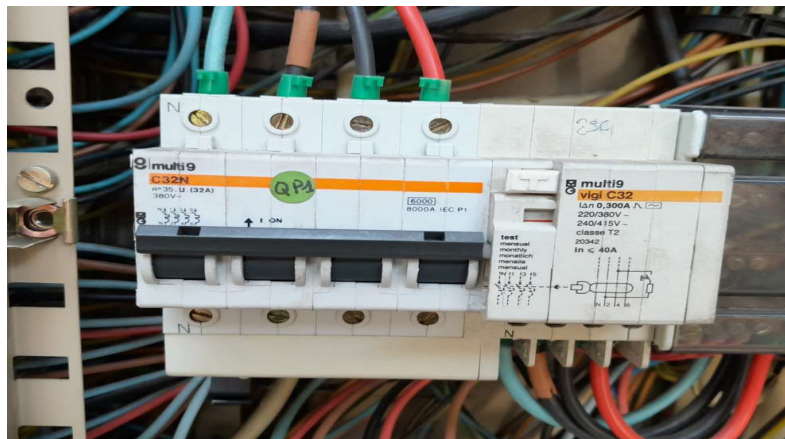
Numéro obs	Localisation	Observation	Préconisation
NC13	Armoire T2 / Alvéole 3	Dispositif à courant résiduel (DDR) défectueux	A remplacer
Estimation			250,00 €



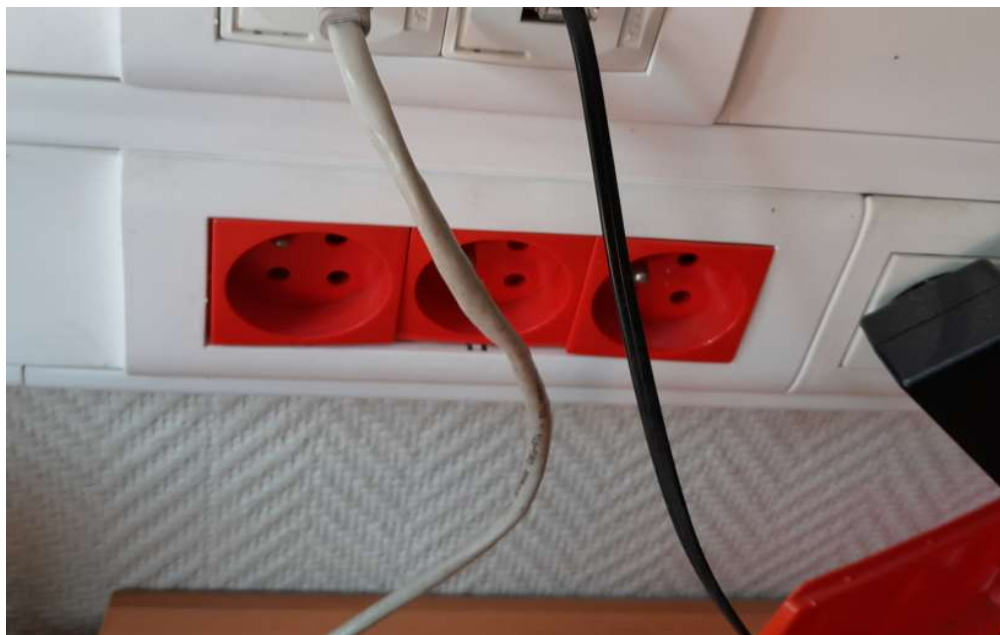
Numéro obs	Localisation	Observation	Préconisation
NC14	Armoire T2 / Alvéole 3	Fils de terre du départ 24 non raccordé sur le bornier	A raccorder sur le bornier de terre
Estimation			90,00 €



Numéro obs	Localisation	Observation	Préconisation
NC15	Armoire T2 / Alvéole 3	Protection contre les surintensités inadaptée sur le départ « COMP »	A protéger par un dispositif de protection calibré en fonction de l'intensité admissible de la canalisation (32A)
Estimation			650,00 €



Numéro obs	Localisation	Observation	Préconisation
NC16	Armoire T1 / Alvéole 5	Absence de protection différentielle haute sensibilité (30 mA) sur le circuit « Départ QP1 » alimentant des prises de courant	A assurer
Estimation			650,00 €



<i>Numéro obs</i>	<i>Localisation</i>	<i>Observation</i>	<i>Préconisation</i>
NC17	Bureau 101	Absence de continuité du circuit de protection de la prise de courant rouge sur goulotte	A relier à la terre
Estimation			120,00 €



<i>Numéro obs</i>	<i>Localisation</i>	<i>Observation</i>	<i>Préconisation</i>
NC18	Bureau 101	Socle de prise de courant sans contact de terre sur une prise de courant rouge sur goulotte	A remplacer et relier le contact de terre au circuit de protection
Estimation			120,00 €



Numéro obs	Localisation	Observation	Préconisation
NC19	Alvéole 3	Connexions accessibles sur le câble à côté du BAES	A enfermer dans une boîte appropriée possédant les indices de protection minimum
Estimation			90,00 €



Numéro obs	Localisation	Observation	Préconisation
NC20	Alvéole 3	Prises de courant cassées côté porte P9	A remplacer
Estimation			180,00 €



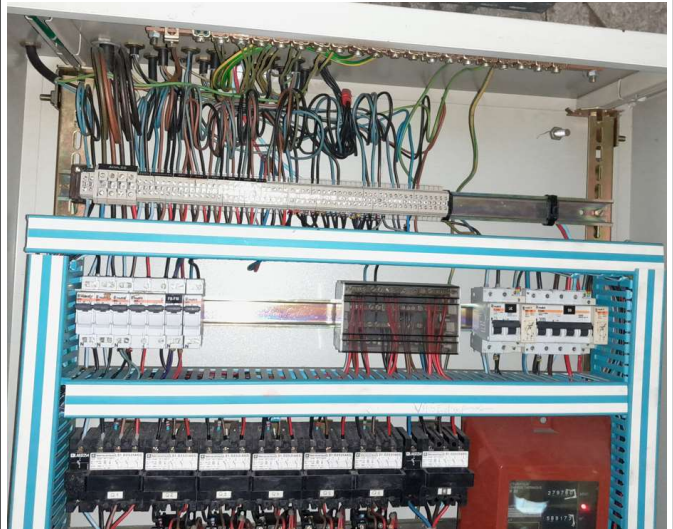
Numéro obs	Localisation	Observation	Préconisation
NC21	Sanitaire	Absence de verrine sur plusieurs appareils d'éclairage classe II	A remettre en place
Estimation			210,00 €



Numéro obs	Localisation	Observation	Préconisation
NC22	Sanitaire	Fixation non assurée du coffret chauffe-eau	A refixer
Estimation			90,00 €



Numéro obs	Localisation	Observation	Préconisation
NC23	Chaufferie	Cache pressostat manquant	A remettre en place
Estimation			200,00 €



Numéro obs	Localisation	Observation	Préconisation
NC24	Chaufferie	Absence de protection différentielle haute sensibilité (30 mA) sur le circuit alimentant les prises de courant	A assurer
Estimation			220,00 €

V.3 – Observations liées au diagnostic



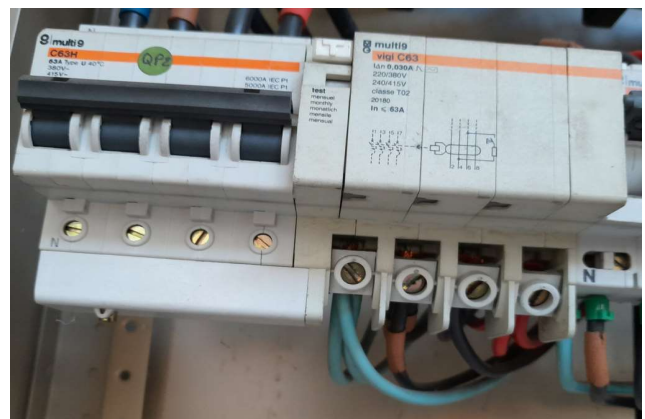
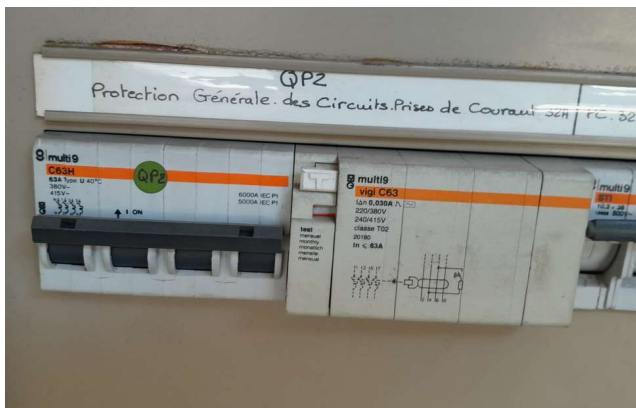
Numéro obs	Localisation	Observation	Préconisation
NS1	Armoire T3 / Alvéole 2	Capacité des bornes insuffisantes en aval du départ QP2	A remplacer par un modèle adapté au nombre et à la section des conducteurs
Estimation			300,00 €



Numéro obs	Localisation	Observation	Préconisation
NS2	Armoire T2 / Alvéole 3	Système de fermeture de l'armoire détériorée	A remettre en état
Estimation			180,00 €



Numéro obs	Localisation	Observation	Préconisation
NS3	Armoire T1 / Alvéole 5	Capacité des bornes insuffisante sur le bornier de terre	A remplacer par un modèle adapté au nombre et à la section du conducteur
Estimation			150,00 €



Numéro obs	Localisation	Observation	Préconisation
NS4	Armoire T1 / Alvéole 5	Capacité des bornes insuffisantes en aval du départ QP2	A remplacer par un modèle adapté au nombre et à la section des conducteurs
Estimation			300,00 €



<i>Numéro obs</i>	<i>Localisation</i>	<i>Observation</i>	<i>Préconisation</i>
NS5	Local stockage	Problème de fixation de l'éclairage dans le local stockage	A refixer
Estimation			120,00 €

V.4 – État de l'installation

BATIMENT 435	État	Préconisations	Estimation
<u>Poste HT/BT</u>	Bon état général	/	0,00 €
<u>Tableaux électriques</u>			
TGBT	Satisfaisant	/	0,00 €
Armoire AG0	Bon état général	/	0,00 €
Armoire T1	Médiocre	Remplacer les dispositifs anciens comme les fusibles par des disjoncteurs	3 500,00 €
Armoire T2	Médiocre	Remplacer les dispositifs anciens comme les fusibles par des disjoncteurs	3 500,00 €
Armoire T3	Médiocre	Remplacer les dispositifs anciens comme les fusibles par des disjoncteurs	3 500,00 €
Coffret baie informatique	Satisfaisant	/	0,00 €
Coffret Chaufferie	Bon état général	/	0,00 €
Coffret local compresseur	Satisfaisant	/	0,00 €
<u>Distribution électrique</u>			
Chemins de câbles et canalisations, conduits et tubes	Bon état général	/	0,00 €
Éclairage	Médiocre	Remplacer tous les éclairages fluorescents et à iode par des éclairages LED	3 000,00 €
Prise de courant	Médiocre	Vétusté des prises de courant	1 500,00 €
Éclairage de sécurité	Mauvais	Remplacer tous les BAES incandescents et non fonctionnels et à iode par des BAES LED	1 200,00 €
Convecteurs	Médiocre	Remplacement tous les convecteurs électriques amovibles et/ou anciens	2 500,00 €
Chaufferie GAZ	Bon état général	/	0,00 €
TOTAL			18 700,00 €

VI – Bâtiment 415

VI.1 – Descriptif


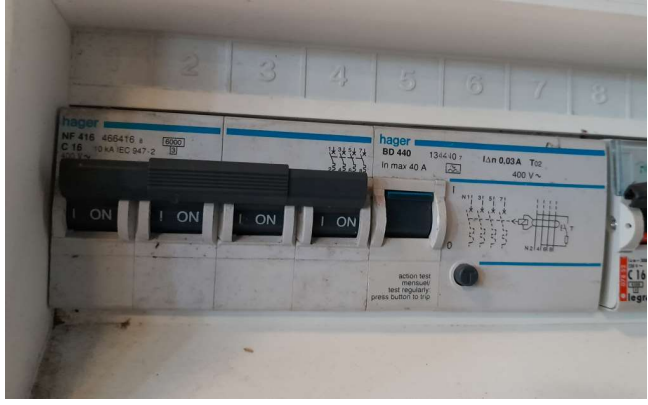



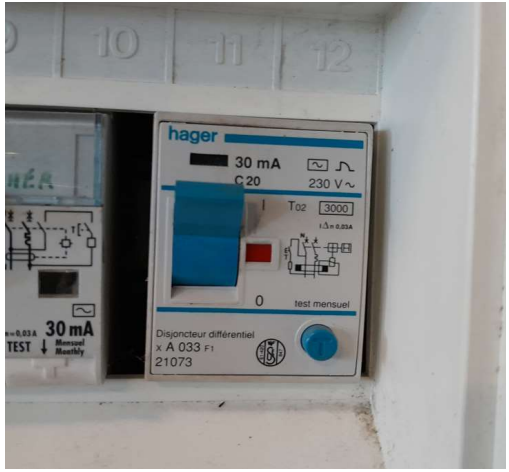
Bâtiment 415

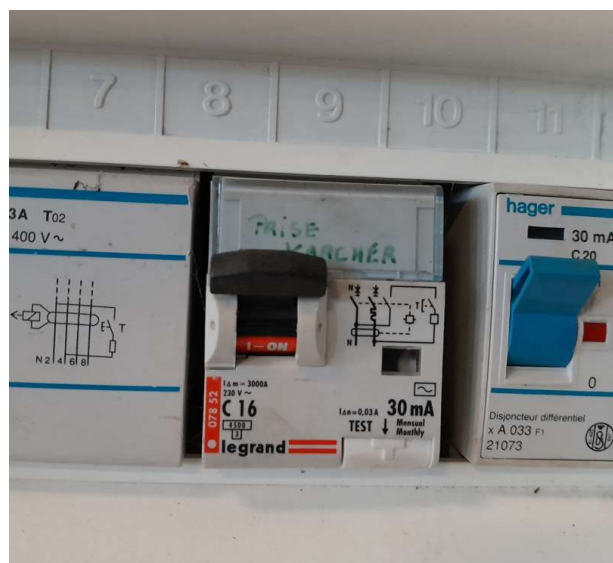
Le bâtiment 415 est utilisé comme aire de lavage. Il possède une arrivée électrique alimentée par un câble 4x25 mm² Aluminium. En amont, il s'agit d'un disjoncteur C120N de calibre 63A, non différentiel, 4 pôles coupés et 4 pôles protégés. Au niveau du poste HT/BT, un disjoncteur protège l'ensemble de l'aire de lavage. Ce disjoncteur est de type NS160N réglé à 160A et non différentiel. Ce poste HT/BT n'est pas compris dans la mission du diagnostic.

Le rapport de vérification réglementaire des installations électriques n°981M0/21/3557 édité par SOCOTEC nous a été fourni avant le diagnostic électrique. Il s'agit du rapport édité le 10/11/2021.

VI.2 – Observations liées au contrôle périodique

			
Numéro obs	Localisation	Observation	Préconisation
NC1	Coffret côté rideau	Absence d'identification du départ	A réaliser. Par exemple d'étiquettes ou de schémas
Estimation			90,00 €

			
Numéro obs	Localisation	Observation	Préconisation
NC2	Coffret côté rideau	Absence d'identification du départ	A réaliser. Par exemple d'étiquettes ou de schémas
Estimation			90,00 €



Numéro obs	Localisation	Observation	Préconisation
NC3	Coffret côté rideau	Dispositif à courant différentiel résiduel (DDR) défectueux sur le départ « Prise KARCHER »	A remplacer
Estimation			220,00 €



Numéro obs	Localisation	Observation	Préconisation
NC3	Hangar principal	Ancienne installation / Câble au volant	A déposer
Estimation			180,00 €



<i>Numéro obs</i>	<i>Localisation</i>	<i>Observation</i>	<i>Préconisation</i>
NC3	Hangar principal	Défaut du fonctionnement du BAES côté entrée	A réparer ou remplacer
<i>Estimation</i>			150,00 €

VI.3 – Observations liées au diagnostic

Aucune observation supplémentaire n'a été repérée lors du diagnostic.

VI.4 – État de l'installation

BATIMENT 415	État	Préconisations	Estimation
<u>Tableaux électriques</u>			
TGBT	Satisfaisant	/	0,00 €
Coffret commande aire de lavage	Bon état général	/	0,00 €
Coffret côté rideau	Bon état général	/	0,00 €
<u>Distribution électrique</u>			
Chemins de câbles et canalisations, conduits et tubes	Médiocre	Déposer les installations non utilisées (aérothermes,...)	1 800,00 €
Éclairage	Médiocre	Remplacer tous les éclairages fluorescents par des éclairages LED	2 000,00 €
Prise de courant	Sans objet	/	0,00 €
Éclairage de sécurité	Médiocre	Remplacer les BAES incandescents par des BAES LED	350,00 €
Convecteurs	Sans objet	/	0,00 €
TOTAL			4 150,00 €

VII – Bâtiment 411

VII.1 – Descriptif



Bâtiment 411

Le hangar comporte une arrivée électrique alimenté par un câble 4x95 mm² et protégé par un disjoncteur 32A de courbe C, différentiel 300 mA, 4 pôles coupés et 4 pôles protégés.

Le rapport de vérification réglementaire des installations électriques n°981M0/21/3486 édité par SOCOTEC nous a été fourni avant le diagnostic électrique.

VII.2 – Observations liées au contrôle périodique



<i>Numéro obs</i>	<i>Localisation</i>	<i>Observation</i>	<i>Préconisation</i>
NC1	Étage	Luminaire détérioré	A remplacer
<i>Estimation</i>			150,00 €

VII.3 – Observations liées au diagnostic



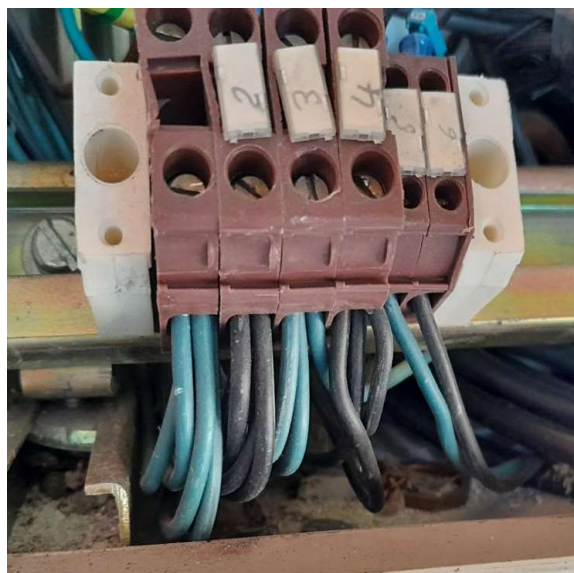
Numéro obs	Localisation	Observation	Préconisation
NS1	Hangar	Mauvaise fixation de l'éclairage	Revoir la fixation
Estimation			150,00 €



Numéro obs	Localisation	Observation	Préconisation
NS2	Étage	Absence de protection mécanique sur un éclairage	Mettre en place un protection mécanique adapté aux influences externes
Estimation			150,00 €



Numéro obs	Localisation	Observation	Préconisation
NS3	Armoire électrique	Absence de schéma électrique	Mettre à disposition un schéma électrique
Estimation			200,00 €



Numéro obs	Localisation	Observation	Préconisation
NS4	Armoire électrique	Raccordement multiple de conducteurs actifs sur une borne	Limiter le nombre de raccordement sur une borne afin d'éviter tout risque d'incendie
Estimation			200,00 €



<i>Numéro obs</i>	<i>Localisation</i>	<i>Observation</i>	<i>Préconisation</i>
NS4	Armoire électrique	Voyants de signalisation non fonctionnels	A remettre en état
Estimation			120,00 €

VII.4 – État de l'installation

Bâtiment 411	État	Préconisations	Estimation
<u>Tableaux électriques</u>			
Coffret électrique	Bon état général	/	0,00 €
<u>Distribution électrique</u>			
Chemins de câbles et canalisations, conduits et tubes	Bon état général	/	0,00 €
Éclairage	Mauvais	Remplacer tous les éclairages fluorescents par des éclairages LED	2 500,00 €
Prise de courant	Médiocre	Remplacer l'ensemble des prises de courant	1 000,00 €
Éclairage de sécurité	Sans objet	/	0,00 €
Convecteurs	Sans objet	/	0,00 €
TOTAL			3 500,00 €

VIII – Bâtiment 412

VIII.1 – Descriptif

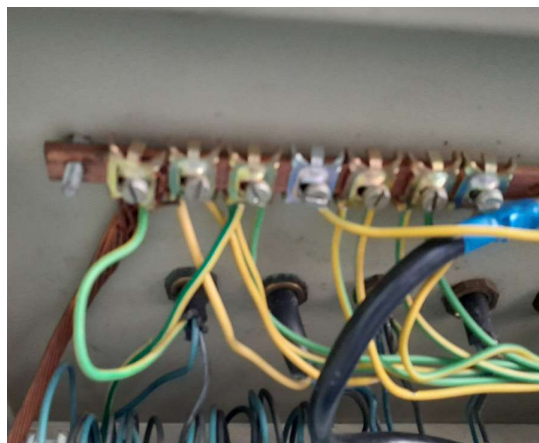


Bâtiment 412

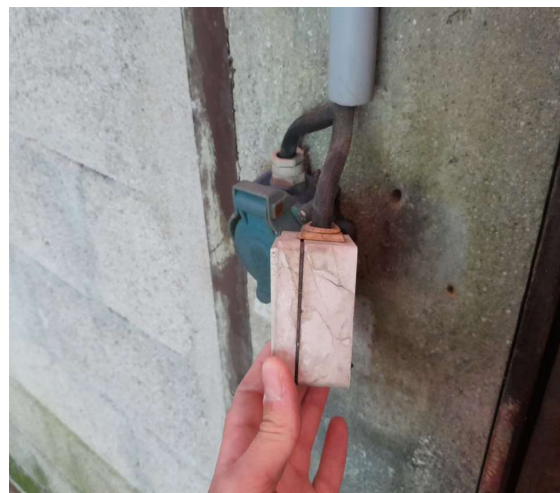
Le hangar comporte une arrivée électrique alimenté par un câble 4x95 mm². En amont, il s'agit d'un interrupteur par un disjoncteur 63A, 4 pôles coupés et 0 pôles protégés.

Le rapport de vérification réglementaire des installations électriques n°981M0/21/3487 édité par SOCOTEC nous a été fourni avant le diagnostic électrique.

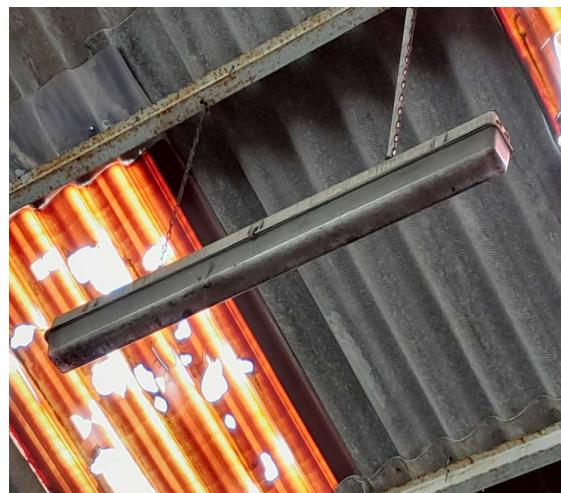
VIII.2 – Observations liées au contrôle périodique



Numéro obs	Localisation	Observation	Préconisation
NC1	Coffret électrique	Capacité des bornes insuffisante sur le bornier de terre	A remplacer par un modèle adapté au nombre et à la section du conducteur
Estimation			90,00 €



Numéro obs	Localisation	Observation	Préconisation
NC2	Hangar	Mauvaise fixation de l'interrupteur d'éclairage	A refixer
Estimation			90,00 €



<i>Numéro obs</i>	<i>Localisation</i>	<i>Observation</i>	<i>Préconisation</i>
NC3	Hangar	2 luminaires détériorés	A remplacer
Estimation			240,00 €



<i>Numéro obs</i>	<i>Localisation</i>	<i>Observation</i>	<i>Préconisation</i>
NC4	Etage	Absence de verrine sur un luminaire	A remettre en place
Estimation			150,00 €

VIII.3 – Observations liées au diagnostic



Numéro obs	Localisation	Observation	Préconisation
NS1	Hangar	Mauvaise fixation de nombreuses verrines sur les éclairages	A remettre en place
Estimation			350,00 €



Numéro obs	Localisation	Observation	Préconisation
NS2	Armoire électrique	Voyants de signalisation non fonctionnels	A remettre en état
Estimation			120,00 €



<i>Numéro obs</i>	<i>Localisation</i>	<i>Observation</i>	<i>Préconisation</i>
NS3	Local 1	Absence d'un cache de protection sur la boîte de dérivation	A remettre en en place
Estimation			90,00 €

VIII.4 – État de l'installation

Bâtiment 412	État	Préconisations	Estimation
<u>Tableaux électriques</u>			
Coffret électrique	Médiocre	Vétusté du coffret électrique	850,00 €
<u>Distribution électrique</u>			
Chemins de câbles et canalisations, conduits et tubes	Bon état général	/	0,00 €
Éclairage	Mauvais	Remplacer tous les éclairages fluorescents par des éclairages LED	2 500,00 €
Prise de courant	Médiocre	Remplacer l'ensemble des prises de courant	1 000,00 €
Éclairage de sécurité	Sans objet	/	0,00 €
Convecteurs	Sans objet	/	0,00 €
TOTAL			4 350,00 €

IX – STEP / ZONE TECHNIQUE

IX.1 – Descriptif



STEP

La station d'épuration possède une arrivée électrique alimentée par un câble 4x95 mm² et protégé par un disjoncteur NSX160F réglé à 160A, différentiel réglé à 1000 mA/60 ms, 4 pôles coupés et 4 pôles protégés. En amont, un disjoncteur protège l'installation au niveau du poste HT/BT au bâtiment 435. Ce disjoncteur est réglé à 160 A et est non différentiel.

Aucun rapport pour ce bâtiment ne m'a été fourni.

IX.2 – Observations liées au contrôle périodique

Aucun rapport fournit pour la station d'épuration

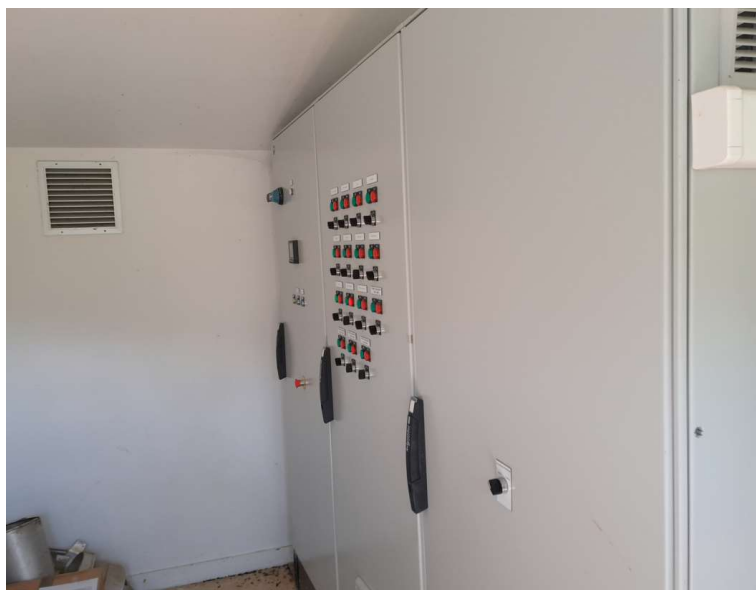
IX.3 – Observations liées au diagnostic



Numéro obs	Localisation	Observation	Préconisation
NS1	Local Armoire électrique	Système de fixation des goulottes non adapté (double-face)	A refixer dans les règles de l'art
Estimation			180,00 €



Numéro obs	Localisation	Observation	Préconisation
NS2	Local Armoire électrique	Présence d'un défaut sur le circuit « Pompe 1 recirculation »	Devis de recherche du défaut
Estimation			300,00 €



Numéro obs	Localisation	Observation	Préconisation
NS3	Armoire électrique	Absence de schéma électrique	Mettre à disposition un schéma électrique
Estimation			350,00 €



Numéro obs	Localisation	Observation	Préconisation
NS4	Local pompes	Système de fixation des verrines détérioré sur 3 éclairages	A remplacer afin de garder un indice de protection suffisant
Estimation			350,00 €

IX.4 – État de l'installation

STEP / ZONE TECHNIQUE	État	Préconisations	Estimation
<u>Tableaux électriques</u>			
Armoire électrique	Satisfaisant	/	0,00 €
Coffret pompe	Satisfaisant	/	0,00 €
<u>Distribution électrique</u>			
Chemins de câbles et canalisations, conduits et tubes	Bon état général	/	0,00 €
Éclairage	Médiocre	Remplacer tous les éclairages fluorescents par des éclairages LED	450,00 €
Prise de courant	Bon état général	/	0,00 €
Éclairage de sécurité	Sans objet	/	0,00 €
Convecteurs	Médiocre	Remplacer les convecteurs électriques	550,00 €
TOTAL			1 000,00 €

X – CONCLUSION

OBSERVATIONS CONTROLE PERIODIQUE	Estimation globale
<u>Bâtiment 429</u>	700,00 €
<u>Bâtiment 430</u>	1 370,00 €
<u>Bâtiment 435</u>	9 110,00 €
<u>Bâtiment 415</u>	730,00 €
<u>Bâtiment 411</u>	150,00 €
<u>Bâtiment 412</u>	570,00 €
<u>STEP</u>	SO
TOTAL	12 630,00 €

OBSERVATIONS DIAGNOSTIC	Estimation globale
<u>Bâtiment 429</u>	150,00 €
<u>Bâtiment 430</u>	2 770,00 €
<u>Bâtiment 435</u>	1 050,00 €
<u>Bâtiment 415</u>	0,00 €
<u>Bâtiment 411</u>	820,00 €
<u>Bâtiment 412</u>	560,00 €
<u>STEP</u>	1 180,00 €
TOTAL	6 530,00 €

ETAT DE L'INSTALLATION	Estimation globale
<u>Bâtiment 429</u>	19 000,00 €
<u>Bâtiment 430</u>	11 000,00 €
<u>Bâtiment 435</u>	18 700,00 €
<u>Bâtiment 415</u>	4 150,00 €
<u>Bâtiment 411</u>	3 500,00 €
<u>Bâtiment 412</u>	4 350,00 €
<u>STEP</u>	1 000,00 €
TOTAL	61 700,00 €